

# بررسی و سنجش حس امنیت زنان در محلات شهری (نمونه موردی: محله شاه رکن‌الدین و ولی‌آباد دزفول - خوزستان)

کوروش مؤمنی\*<sup>۱</sup> / اسرین محمدی<sup>۲</sup> / علی غیبی<sup>۳</sup>

تاریخ دریافت مقاله: ۱۴۰۳/۰۱/۳۰

تاریخ پذیرش نهایی: ۱۴۰۳/۰۳/۲۲

تاریخ انتشار مقاله: ۱۴۰۳/۰۷/۰۱

## چکیده

امنیت زنان در فضای از بخش‌های مهم امنیت در فضای شهری که تأمین آن به نوعی تضمین‌کننده امنیت دیگر قشرهای جامعه نیز می‌باشد امنیت زنان در فضای شهری است. وضعیت کالبدی محلات شهری، عوامل اجتماعی، فرهنگ مردم و شاخص‌های بسیاری در میزان امنیت فضاهای شهری بر روی زنان به عنوان بخشی از جامعه که نیازمند استحقاق حقوق شهروندی، در مفهوم حق به شهر نیز دارای اختیارات موردنیاز در استفاده و حضور در فضاهای شهری و محلات زندگی خود می‌باشند مؤثر است؛ بنابراین در پژوهش حاضر به بررسی امنیت زنان، در دو بافت قدیم و جدید (شاه رکن‌الدین و ولی‌آباد واقع در دزفول) پرداخته شده که برای ارزیابی از روش کمی و از طریق پرسشنامه از مردم نظرخواهی شده است و اطلاعات گردآوری شده با استفاده از تحلیل‌های آماری موردبررسی قرار گرفته‌اند. یافته‌های پژوهش حاکی از آن است که باوجود تفاوت‌های مکانی و ساختاری در این دو بافت، احساس امنیت زنان در سطح قابل قبولی است و تفاوت معناداری در میزان احساس امنیت زنان ساکن این دو منطقه وجود ندارد. یافته‌های دیگر نشان می‌دهد افزایش عواملی نظیر روشنایی کوچه‌ها، وجود خیابان‌های مملو از جمعیت، حضور پلیس در منطقه، ارتقا سطح فرهنگی مردم، وجود فضاهای تجمع در محله، کاهش عواملی نظیر حاشیه ساختمان‌های نیمه کار یا متروک، وجود افراد ناشناس در محله باعث ایجاد احساس امنیت در زنان ساکن دو محله می‌شود.

واژگان کلیدی: فضاهای شهری، امنیت شهری، امنیت زنان.

- ۱- دانشیار گروه معماری، دانشکده معماری و شهرسازی، دانشگاه صنعتی جندی‌شاپور دزفول، دزفول، ایران.
- ۲- کارشناسی ارشد معماری، دانشکده معماری و شهرسازی، دانشگاه صنعتی جندی‌شاپور دزفول، دزفول، ایران.
- ۳- دانشجوی کارشناسی ارشد معماری، دانشکده معماری و شهرسازی، دانشگاه صنعتی جندی‌شاپور دزفول، دزفول، ایران.

\* نویسنده مسئول: K\_momeni@jsu.ac.ir

آباد

شماره ۹۱، پاییز ۱۴۰۳  
۳۷-۵۳

## مقدمه

به‌هر حال به کمک خصوصی‌سازی فضاها و ساختن دوباره قلمروهای عمومی و خصوصی به دست می‌آید (Karmo-na, 2003, P238).

نیمی از جمعیت ساکن در شهرها زنان هستند و روند روزافزون حضور آن‌ها در محیط‌های کار و فعالیت اجتماعی شهری سبب می‌شود تا در مکان‌یابی و طراحی و ساخت کالبد شهر، به حضور گسترده این قشر در فضاها و عرصه‌های مختلف سکونت، کار و حمل‌ونقل توجه شود (قاضی نژاد و شاکری، ۱۳۹۱). در طراحی و برنامه‌ریزی فضاهای عمومی شهری برای جلب رضایت تمام گروه‌های استفاده‌کننده از فضا باید نیازهای زنان شناخته و زمینه‌های ایجاد حقوق مدنی در رابطه با حضور آنان فراهم شود (کیقبادی، ۱۳۹۳). زنان عموماً بیشتر از مردان احساس ترس و ناامنی می‌کنند و مردان احساس مثبت‌تری نسبت به محیط اطراف خود دارند (بمانیان و همکاران، ۱۳۸۸). فضای شهری مناسب باید تا حد زیادی امنیت گروه‌های مختلف استفاده‌کننده از خود را تأمین کند. امروزه، با اندازه‌گیری تعداد زنان و مردان استفاده‌کننده از فضا و میزان احساس آرامش و امنیت آن‌ها از حضور در آن فضا می‌شود میزان موفقیت هر فضای شهری را محاسبه کرد (حاجی احمدی و همکاران، ۱۳۹۴). احساس امنیت در فضای شهری به معنای امنیت خاطر شهروندان از مال، جان و غیره می‌باشد که خود نشانگر سازمان‌یافتگی، قانون‌مندی و با ثبات بودن جامعه است. (پوراحمد و همکاران، ۱۳۹۶: ۵۶) نگرش جنسیتی به مسئله امنیت نمی‌تواند تبعیض و خط‌کشی محسوب شود زیرا در صورت ایجاد یک فضای امن برای زنان به‌طور متعاقب کودکان و مردان نیز احساس امنیت و آرامش خواهند داشت. همچنین از بعد عدالت اجتماعی و عدالت شهروندی، زنان نیز مانند مردان باید در فضای شهری که شهروند آن محسوب می‌شوند، احساس راحتی و امنیت داشته باشند و حضور آن‌ها در شهر به دلیل ناامنی، ناشی از ضعف‌های شهرسازی، محدود نشده باشد (پیری و ملکی، ۱۳۹۵، ۱۲۰).

تا پیش از ورود مدرنیته به ایران تجربه زیست زنانه، اغلب معطوف به فضای درون خانه بود و درنهایت به حضور در مکان‌های خاصی چون حمام، قبرستان و مسجد محدود می‌گشت. تقریباً تمام سفرنامه نویسان و بازدیدکنندگان از زن ایرانی در حال سرک کشیدن از پس دیوارهای بلندی که معمولاً پنجره‌های رو به بیرون نداشته یاد می‌کنند (فنی، احمدی، ۱۳۹۹). زنان از جمله مهم‌ترین گروه‌های استفاده‌کننده از فضاهای شهری هستند و حضور آنان در اجتماع، الزامات و پیش‌نیازهایی می‌طلبد که یکی از مهم‌ترین این الزامات، امنیت است (روستا، احمدی، ۱۳۹۸). احساس امنیت محیطی از مسائل مهم در بحث حقوق شهروندی است زیرا احساس امنیت یکی از پیش‌شرط‌های اساسی حضور و فعالیت در انواع مختلف فضاهای شهری است و حداقل احساس امنیت در آن‌ها ضامن تداوم حضور در فضا خواهد بود. این مسئله در ارتباط با زنان به عنوان یکی از گروه‌های اجتماعی استفاده‌کننده از فضاهای شهری و دارای حقوق شهروندی به موضوعی بس مهم تبدیل می‌شود. تاکنون پژوهش‌های زیادی با بررسی و سنجش شاخص‌های مختلف، امنیت زنان را مورد ارزیابی کرده‌اند. این مقاله شاخص‌های مؤثر بر حس امنیت زنان در محلات شهری را مورد بررسی قرار می‌دهد. در ادامه مقاله، ابتدا مبانی نظری تبیین و پیشینه پژوهش مرور می‌شود و سپس ضمن معرفی روش پژوهش، نمونه موردی و جامعه آماری فرآیند انجام پژوهش شرح داده خواهد شد. در ادامه، یافته‌های حاصل از آزمون، تحلیل و درنهایت، بحث و نتیجه‌گیری ارائه خواهد شد.

## زنان، امنیت و فضای شهری

حضور زنان در فضاهای عمومی شهر علاوه بر تکوین و تعالی کردن فضا به عنوان ویژه‌ترین حق انسانی هر فرد در برخورداری از فرصت‌های ارائه شده توسط شهر تحت عنوان حق به شهر محسوب می‌شود. (فنی، احمدی، ۱۳۹۹). بدین ترتیب زنی می‌تواند از حق به شهر خود بهره‌مند شود که مصون، از خشونت، ترس، ابژه انگاری، تعصبات فرهنگی و تبعیض‌های جنسیتی، گام در فضاهایی با ساختارهای مناسبی نهد که نه تنها به آن‌ها احساس تعلق دارد بلکه خود نیز در ایجاد و تکوین آن نقشی درخور ایفا کرده است (beebeejaun, 2017; buckingham, 2010). کمبود امنیت، در معرض خطر بودن، ترس از قربانی شدن، استفاده از قلمرو فضای عمومی و خلق فضاهای شهری موفق را مورد تهدید قرار می‌دهد حس اطمینان و امنیت، پیش‌نیاز اساسی برای طراحی شهری موفق محسوب می‌شود. امنیت رو به رشد،

مروری بر پیشینه پژوهش:

جدول ۱- مروری بر پیشینه پژوهش (منبع: نگارنده)

نشریه داخلی / خارجی	پژوهشگران و سال	عنوان	توضیحات
داخلی	زهره فنی، لیلا احمدی؛ ۱۳۹۹	زنان و جست جوی حق به شهر در پیاده‌راه‌های جنسیتی	نتایج حاکی از این است که ترس از خشونت و مورد جرم قرار گرفتن، به عنوان عامل اصلی ممانعت از حق حضور زنان در پیاده‌راه‌های شهر و تبدیل آن به فضایی جنسیتی ایفای نقش می‌نماید، به گونه‌ای که زنان پاسخ‌دهنده انجام فعالیت‌های اختیاری به ویژه فعالیت‌های نیازمند درنگ و تأمل در چنین فضاهایی را تا حدود قابل‌ملاحظه‌ای برای خود محدود کرده و آن را نامشروع پنداشته‌اند.
داخلی	محمد احمدی، علیرضا کلدی؛ ۱۳۹۱	بررسی احساس امنیت اجتماعی زنان در شهر سنندج و عوامل اجتماعی مؤثر بر آن	این پژوهش عوامل اجتماعی اثر گزار بر امنیت زنان را بررسی می‌کند، یافته‌های پژوهش حاکی از روابط معناداری بین امنیت محل سکونت و حمایت اجتماعی با احساس امنیت اجتماعی زنان بوده است و متغیرها پایداری مذهبی، پوشش مناسب، پایگاه اقتصادی - اجتماعی و رسانه‌های ارتباط فرهنگی، رابطه‌ای با احساس امنیت اجتماعی نشان ندادند.
داخلی	منصوره اعظم آزاده، مریم قاضی نژاد، آرزو صادقی ولنی؛ ۱۳۹۵	بررسی رابطه بین موقعیت محله و احساس امنیت اجتماعی زنان (مقایسه تطبیقی دو محله ونک و سراسیاب)	این پژوهش بیانگر تفاوت احساس امنیت زنان براساس موقعیت محله می‌باشد؛ نتایج حاصل از ضریب رگرسیونی چند متغیره نشان می‌دهد، در هر دو محله موقعیت محله در ابعاد کالبدی - فیزیکی و اجتماعی و اعتماد بین شخصی بر احساس امنیت ساکنان تأثیر گذار است.
داخلی	اسدالله نقدی، سارا دارابی؛ ۱۳۹۳	دسترسی زنان به فضاهای شهری (مطالعه موردی: زنان شهر ایلام)	نتایج حاصل از این پژوهش نشان می‌دهد که بدن زنانه از عوامل ایجاد محدودیت و ترس از تعرض و تجاوز، زنان را از فضاهای شهری دور نگاه می‌دارد. عواملی چون طراحی محیطی شهر در دسترسی نداشتن زنان به فضاهای شهری نقش مؤثری دارد.
داخلی	فاطمه جم، مریم محمدی؛ ۱۳۹۶	امنیت زنان و قلمرو گرایی در محله‌ای سنتی	نتایج این پژوهش نشان می‌دهد که عوامل متعدد کالبدی و محتوایی که برنامه‌ریز طراح شهر باید مورد توجه قرار دهد در میزان حضور زنان و ایجاد احساس امنیت تأثیر دارند. این نتایج حاکی از آن است که حق حضور به عنوان یکی از حقوق شهروندی مورد توجه نبوده است و بنابراین در سطح محله که اولین بستر حضور زنان و مهم‌ترین عرصه برای انجام فعالیت‌های روزانه است، زمینه حضور بی‌دغدغه و امن وجود ندارد.
داخلی	مریم روستا، پردیس احمدی، ۱۳۹۸	بررسی تأثیر عوامل محیطی بر احساس امنیت زنان (موردی محله سهل‌آباد شیراز)	نتایج حاصل از این پژوهش نشان می‌دهد در بعد کالبدی فضایی بهبود وضعیت نورپردازی و در بعد ادراکی بهبود شهرت محله، خوانایی و وضوح مسیرها و حس تعلق به محله بیشترین تأثیر را بر احساس امنیت زنان دارد.
خارجی	یون و نادیمپالی (۲۰۱۷)	بازنگری هویت، به منظور بازگردان حق زنان به شهر	هویت را در زمینه‌ی محرومیت و کاهش احساس شهروندی با توجه به تجربیات زنان در ملبورن، استرالیا و بنگالورو هند مورد بحث قرار می‌دهد و به این نتیجه می‌رسد که حق شهروندان به شهر متأثر از روابط قدرتی که باید به چالش کشیده شوند تا منجر به بهبود و تغییر آن گردند.

نشریه داخلی / خارجی	پژوهشگران و سال	عنوان	توضیحات
خارجی	بل؛ ۱۹۹۸	زنان و امنیت اجتماعی	بل به این نتیجه رسید است که زنان به‌طور عموم از مواردی نظیر بیرون رفتن در شب، ایستگاه‌های حمل‌ونقل یا پیاده‌روی از یک ایستگاه به سمت ماشین پارک شده، استفاده از پارکینگ‌های مرکز شهر به ویژه در شب و به‌ویژه اگر طبقاتی باشند، رانندگی تنها در شب، فضاهای باز و حومه‌ای و زیرگذرها و کوچه‌های بن‌بست واهمه دارند
خارجی	بونتی و پاسکال؛ ۲۰۰۷	سنجش مقایسه‌ای میان امنیت اجتماعی زنان و دختران در محله‌های شهر پاریس	این پژوهش نشان می‌دهد زن‌ها و دختران از زندگی کردن در مکان‌هایی که مطابق آمارهای رسمی جرم و ناامنی در آن‌ها زیاد است و به اسم محله‌های مسئله‌دار شناخته شده است در هراسند و نسبت به آن‌ها احساس ناامنی دارند.

### فضاهای محله‌ای

فضاهای محل‌های درواغ همان فضاهای باز شهری در مقیاس محله هستند که در میان طیف سلسله‌مراتب فضای عمومی تا فضای نیمه‌خصوصی قرار گرفته‌اند. این دسته فضاها به دلیل مقیاس کوچک و نوع فعالیت‌های جاری خود، قادرند جمعیت ساکن در محله را جذب کنند و تعاملات اجتماعی را در این مقیاس ارتقا بخشند؛ به همین دلیل، به گفته دکتر مدنی پور، فضاهای عمومی محلات نباید باقیمانده‌ای از توده خانه‌های موجود باشند؛ زیرا شرط بقاء حیات اجتماعی ساکنان هستند و در سلسله‌مراتب فضاهای شهری نقشی فعال در زنجیره پیوسته تجارب عینی و ذهنی ایفا می‌کنند (مدنی پور، ۱۳۸۷، ۴۵). فضاهای محل‌های به دلیل انجام فعالیت‌های روزمره زندگی بهترین گزینه برای برقراری عدالت جنسیتی در فضاهای شهری هستند؛ زیرا در درون شهر، بیشترین ارتباط زنان با چنین فضاهایی است. براساس برخی شواهد در بررسی تاریخی فضاهای شهری ایران، در این مقیاس فضاهایی مختص به زنان وجود داشته است. انتهای معابر بن‌بست، سکوهای جلوی خانه‌ها و نظیر آن‌ها فضاهایی امن، راحت و محصور برای زنان فراهم می‌آورده است (رضازاده و محمدی، ۱۳۸۷، ۶۶ - ۶۷). بدین ترتیب فضاهای شهری از لحاظ مقیاس، کیفیت فضایی و میزان دسترسی یکی از مکان‌های مناسب برای حضور زنان و تعاملات اجتماعی آنان است (روستا، احمدی؛ ۱۳۹۸)

احساس امنیت به این معناست که شهروندان بتوانند آزادانه جابه‌جا شوند، با هم‌شهریان خود ارتباط برقرار کنند و به فعالیت‌های اجتماعی بپردازند، بدون آنکه تهدید شوند یا با خشونت و آزار و اذیت جسمی و روحی یا نابرابری جنسی مواجه شوند (رجبی، سجادی؛ ۱۳۹۸). با وجود تفاوت‌های ساختاری و اساسی در انواع بافت‌های شهری، نگرش جنسیتی به مسئله امنیت نمی‌تواند تبعیض و خط‌کشی محسوب شود زیرا در صورت ایجاد یک فضای امن برای زنان به‌طور متعاقب کودکان و مردان نیز احساس امنیت و آرامش خواهند داشت. همچنین از بعد عدالت اجتماعی و عدالت شهروندی، زنان نیز مانند مردان باید در فضای شهری که شهروند آن محسوب می‌شوند، احساس راحتی و امنیت داشته باشند و حضور آن‌ها در شهر به دلیل ناامنی ناشی از ضعف‌های شهرسازی محدود نشده باشد. (پیری، ملکی؛ ۱۳۹۵، ۱۲۰). درجایی که مردم احساس عدم آسایش می‌کنند و یا می‌ترسند، قلمرو فضای عمومی تنزل پیدا می‌کند. عدم استفاده بعضی فضاها گاهی مربوط به ترس از حضور در آن فضاهاست. کوچه‌های تاریک، فضاهای خلوت و یا خیلی شلوغی که آدم‌های ناچور پرشده‌اند، همچنین فضاهای که اتفاقات خاصی ممکن است رخ دهد از جمله این فضاهاست. پیاده‌روهای کم‌عرض و ورودی به مکان‌های که توسط گدایان، ولگردها و جوانان بسته یا سد می‌شوند از جمله این فضاها هستند (Karmona, 2003. P240).

### شاخص‌های محیطی احساس امنیت زنان در فضای شهری؛

در فضاهای شهری، درک زنان از امنیت به مؤلفه‌های بسیاری وابسته است. ویژگی‌های کالبدی فضایی، وضعیت اقتصادی، وضعیت سیاسی و اجتماعی و مسائل فرهنگی هر یک با شاخص‌های خود بر میزان احساس امنیت زنان تأثیرگذارند؛ اما پژوهش‌ها نشان می‌دهد زنان در فضای شهری با کیفیت مناسب، بیشتر احساس امنیت می‌کنند و حضورشان در این مکان‌ها پررنگ‌تر است (روستا، احمدی، ۱۳۹۸)

### بافت‌های شهری و امنیت

بافت‌های شهری شامل انواع مختلفی مانند بافت قدیم، بافت فرسوده، بافت اقماری، بافت جدید و ... می‌باشد. وضعیت کالبدی و اجتماعی در این فضاهای شهر یکسان نیست و میان محلات تازه تأسیس شهری و محلات قدیمی شهری از نظر دارا بودن امکانات و ساختارها تفاوت‌های بسیار زیادی از لحاظ تأسیسات زیربنایی، مشکلات زیست‌محیطی، فقر و محرومیت، آسیب‌پذیری در برابر زلزله، نفوذپذیری و معضلات اجتماعی و ... باهم دارند. در فضاهای شهری

شاخص‌های محیطی احساس امنیت زنان از نظریات پژوهشگران:

جدول ۲- شاخص‌های محیطی احساس امنیت زنان از نظریات پژوهشگران (روستا، احمدی؛ ۱۳۹۸)

بماینان و همکاران	ضابطیان و همکاران	کلی ۱۳۹۰	کلی و همکاران ۱۳۹۷	بوراحمد و همکاران ۱۳۹۶
<ul style="list-style-type: none"> <li>• شهرت فضا</li> <li>• آشنا بودن فضا</li> <li>• عدالت اجتماعی</li> <li>• تراکم جمعیتی یک فضا</li> <li>• نظارت و مراقبت از فضا</li> <li>• جاذبه و اجتماع پذیری فضا</li> </ul>	<ul style="list-style-type: none"> <li>• کاربری‌ها و فعالیت ناشی از آنان</li> <li>• خوانایی</li> <li>• دسترسی و نفوذپذیری</li> <li>• نظارت غیررسمی</li> <li>• میزان آشنایی با فضا و حیات شبانه</li> </ul>	<ul style="list-style-type: none"> <li>• نوع کاربری</li> <li>• تنوع فعالیتی</li> <li>• بازه‌های زمانی فعالیت</li> <li>• چگونگی مجاورت فعالیت‌ها</li> </ul>	<ul style="list-style-type: none"> <li>• فرم فضا</li> <li>• اطلاعات محیطی</li> <li>• نور</li> <li>• میزان دسترسی</li> <li>• کیفیت فعالیت‌ها</li> <li>• کاربری زمین</li> </ul>	<ul style="list-style-type: none"> <li>• مزاحمت‌های خیابانی</li> <li>• امنیت تردد شبانه در شهر</li> <li>• وضعیت حمل‌ونقل</li> <li>• میزان دسترسی</li> <li>• فیزیک محیط</li> <li>• اشراف داشتن بر فضا</li> <li>• کیفیت پیاده‌روها</li> <li>• روشنایی</li> <li>• پوشش گیاهی</li> <li>• حجاب و پوشش</li> <li>• نظارت‌های عمومی و حضور پلیس</li> </ul>

احساس امنیت

احساس امنیت یک فرایند روانی- اجتماعی است که صرفاً بر افراد تحمیل نمی‌شود بلکه اکثر افراد جامعه براساس نیازها، علایق و خواسته‌ها و توانمندی‌های شخصیتی و روانی خود در ایجاد یا از بین بردن آن سهم دارند و براساس تمایز میان مرز احساس و واقعیت می‌توان احساس امنیت را از امنیت واقعی تفکیک کرد (شارع پور و همکاران، ۱۳۹۱). از یک منظر احساس نامنی و ترس از وقوع جرم به‌عنوان واکنش مبتنی بر ترس و نگرانی از وقوع جرم و یا اشکال مختلف آن تعریف می‌شود (یاوز و ولش، ۲۰۰۹). این در حالی است که کاسکلا (۱۹۹۷، ۳۰۴) معتقد است که احساس ترس و ناامنی به طرز چشمگیری تحت تأثیر تجارب و خاطرات فرد از فضاهای شهری است. مطالعات پیشین نشان می‌دهد که زنان نسبت به مردان نرخ بیشتری از احساس ناامنی و ترس از وقوع جرم در فضای عمومی را گزارش می‌دهند. عواملی متعددی در این امر دخیل هستند که از جمله می‌توان به حساسیت بیشتر زنان نسبت به جرم و در عین حال آسیب‌پذیری بیشتر زنان نسبت به حوادث و به‌ویژه جرائم جنسی اشاره نمود که همین امر بر احساس

نامنی آنان تأثیر می‌گذارد (بور، ۲۰۰۷). (از طرف دیگر به مسئله جنسیت در امنیت باید توجه اساسی شود، چراکه بحث از امنیت با در نظر داشتن ساختارهای متفاوت زنانگی و مردانگی پرمایه خواهد بود. تجارب زنان از خشونت و نیازهای امنیتی آنان به طرز معناداری از نیازهای امنیتی مردان متفاوت است. جنسیت به‌عنوان یک بعد معنادار امنیت ملاحظه می‌شود و درها را برای دیدگاهی باز از امنیت می‌گشاید و نشان می‌دهد که چگونه هویت، نیازهای امنیتی فردی و جمعی را شکل می‌دهد (Movahed and Hemat, 1392.P 4)



نمودار ۱- جمع‌بندی عوامل مؤثر در امنیت زنان در بافت فرسوده محلات شهری (رجبی، سجادی؛ ۱۳۹۸)

- با توجه به طرح مسئله و ضرورت‌های تحقیق هدف اصلی «سنجش احساس امنیت زنان در دو محله شاه رکن‌الدین و ولی‌آباد دزفول» و شناسایی عوامل مؤثر در احساس امنیت زنان در محلات شهری است.
- براساس هدف اصلی، اهداف تعیین‌شده تحقیق چنین است - وضعیت احساس امنیت شهروندان زن در دو محدوده مورد مطالعه در چه سطحی است؟
- مؤلفه‌های مؤثر بر احساس امنیت شهروندان زن چیست؟ چگونه می‌توان این مؤلفه‌ها را جامه عمل پوشاند؟ جهت رسیدن به این اهداف راهکارهای مختلفی پیشنهاد شده است که با توجه به موقعیت و نیز شرایط محدوده‌های مورد مطالعه که در ادامه به بحث در مورد آن می‌پردازیم شاخص‌های و راهکارهای مه در ادامه مطرح می‌شوند در رسیدن به این اهداف مورد استفاده قرار می‌گیرند.

جدول ۳- نگرش‌های مختلف براساس موقعیت و کاهش فرصت جرم (منبع: karmona,2003.P 243)

هیلبیر	CPTED	اسکار نیومن	جین جیکوبز	
فضاها با سایر فضاها عجین شود	ایجاد دسترسی طبیعی به منظور کاهش فرصت‌های برای دسترسی به هدف	قلمرو گرایی	جدایی مشخص بین فضای عمومی و خصوصی	کنترل فضا/ قلمرو گرایی
ایجاد نظارت بر محیط توسط مردمی که از فضا عبور می‌کنند	نظارت طبیعی: به دنبال استفاده معمولی از فضا	محیط باید فرصت‌های نظارت را برای ساکنین پدید بیاورد	نیاز به نظارت عموم بر معابر توسط ساکنین	نظارت
احساس امنیت در نواحی دیده می‌شود که مدام در آن فعالیتی انجام می‌گردد.	اگر جمعیت عابر کم شود میزان فعالیت نیز کاهش پیدا می‌کند	هرچه فعالیت در محیط بیشتر شود میزان جرم جنایت نیز کاهش پیدا می‌کند	پیاده‌ها نیاز دارند به پیاده‌روها پا نهند	فعالیت

شاه رکن‌الدین، موقعیت محله ولی‌آباد دزفول و تصاویری از وضعیت کنونی محلات را نشان می‌دهد.



تصویر ۱- شهرستان دزفول



تصویر ۲- محله ولی‌آباد



تصویر ۳- محله شاه رکن‌الدین

نیومن به این نتیجه می‌رسد که خانواده‌های که یک زن سرپرستی می‌کند، بیشتر مورد سوءقصد قرار می‌گیرد. همچنین در خانواده‌های که تنها یک بزرگسال سرپرستی خانواده را برعهده دارد، کنترل نوجوانان و کارهای خلاف آن‌ها کمتر است. او خاطرنشان می‌کند که محله‌های فقیرنشین از نظر جرم جنایت آسیب‌پذیرتر هستند (New-man, 1996.P24).

### روش تحقیق

در پژوهش حاضر، با بررسی پژوهش‌های پیشین و سایر نظریه‌ها در زمینه امنیت و عوامل کالبدی، عوامل کالبدی مؤثر در افزایش امنیت در جامعه به‌خصوص زنان شناسایی شده است. پس از انتخاب نمونه مورد مطالعه، مشاهده و توزیع پرسشنامه بین ساکنان محله‌های مورد مطالعه در سطح توصیفی با استفاده از مشخصه‌هایی نظیر فراوانی و درصد فراوانی و نمودارها به تحلیل ویژگی‌های جامعه پرداخته شده است و در سطح استنباطی با توجه به نوع متغیرها از آزمون کلموگرف اسمیرنوف جهت مشخص کردن نرمال یا غیر نرمال بودن داده‌ها سپس از آزمون t تک نمونه‌ای جهت بررسی فرضیه‌های پژوهش استفاده خواهد شد. نرم‌افزار مورد استفاده نیز SPSS 20 می‌باشد.

### محدوده مورد مطالعه

دزفول با مساحت ۴۷۶۲ کیلومترمربع در شمال استان خوزستان و در دامنه میانی زاگرس واقع شده است. از لحاظ وسعت دومین شهر بعد از اهواز در استان می‌باشد که از سمت شمال به استان لرستان و از سمت شرق به شهرستان مسجدسلیمان و استان چهارمحال بختیاری و از شمال غربی به شهرستان اندیمشک و از جنوب به شهرستان شوشتر و اهواز و از غرب به شهرستان شوش محدود می‌گردد. در این مقاله امنیت زنان در دو محله شاه رکن‌الدین و ولی‌آباد را مورد مطالعه قرار داده‌ایم که محله شاه رکن‌الدین در مرکز شهر دزفول و در نزدیکی خیابان طالقانی فعلی دزفول قرار گرفته است. این محله یکی از کامل‌ترین مجموعه محله‌های قدیمی دزفول است که هنوز همه عناصر آن همچون مسجد، آرامگاه، حمام، کتابخانه، ... باقی مانده است. محله بعدی، محله ولی‌آباد است که یکی از مناطق بختیاری نشین دزفول می‌باشد و به بلوارهای شهدای پلیس، بلوار الغدیر، بلوار معلم، بلوار پیام منتهی می‌شود که با در دست داشتن تعداد سیصد پرسشنامه به‌طور مجزا در هر محله به‌صورت حضوری با زنان محله در ساعات مختلف روزهای آبان ماه مصاحبه شده است. تصاویر ۱ تا ۵ به ترتیب شهرستان دزفول، موقعیت محله



تصویر ۴- وضع موجود محله شاه رکن‌الدین دزفول (منبع: نگارنده)



تصویر ۵- وضع موجود محله ولی‌آباد دزفول (منبع: نگارنده)

#### یافته‌های پژوهش

#### بررسی فراوانی پاسخ‌دهندگان برحسب تأهل

طبق بررسی‌های آماری درصد فراوانی پاسخ‌دهندگان براساس وضعیت تأهل به تفکیک محلات به شرح زیر است

جدول ۴- توزیع فراوانی و درصد پاسخ‌دهندگان برحسب وضعیت تأهل به تفکیک محله (منبع: نگارنده)

ولی‌آباد		شاه رکن‌الدین		
درصد	فراوانی	درصد	فراوانی	
۱۶/۷	۵۰	۴۶/۷	۱۴۰	مجرد
۸۳/۳	۲۵۰	۵۳/۳	۱۶۰	متاهل
۱۰۰	۳۰۰	۱۰۰	۳۰۰	جمع

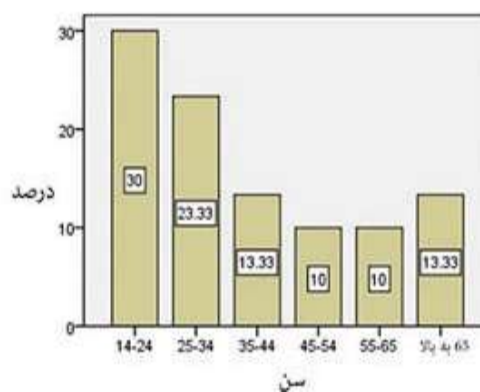
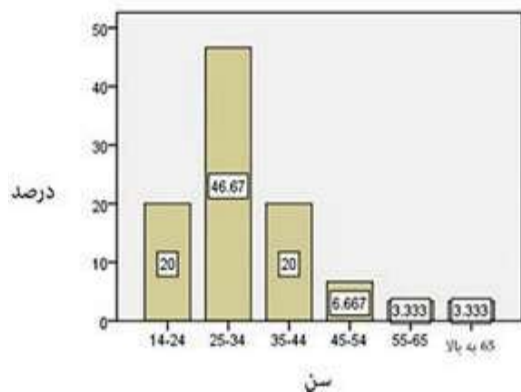
براساس نتایج جدول فوق بیشترین درصد فراوانی در محله شاه رکن‌الدین مربوط به پاسخ‌دهندگان متأهل با ۵۳/۳ درصد می‌باشد. و در محله ولی‌آباد نیز پاسخ‌دهندگان متأهل با ۸۳/۳ درصد می‌باشد.

بررسی فراوانی پاسخ‌دهندگان برحسب سن طبق بررسی‌های آماری درصد فراوانی پاسخ‌دهندگان براساس گروه سنی به تفکیک محلات به شرح زیر است:

جدول ۵- توزیع فراوانی و درصد پاسخ‌دهندگان برحسب سن به تفکیک محله (منبع: نگارنده)

ولی آباد		شاه رکن‌الدین		سن
درصد	فراوانی	درصد	فراوانی	
۲۰	۶۰	۳۰	۹۰	۲۴-۱۴
۴۶/۷	۱۴۰	۲۳/۳	۷۰	۳۴-۲۵
۲۰	۶۰	۱۳/۳	۴۰	۴۴-۳۵
۶/۷	۲۰	۱۰	۳۰	۵۴-۴۵
۳/۳	۱۰	۱۰	۳۰	۶۵-۵۵
۳/۳	۱۰	۱۳/۱	۴۰	۶۵ سال به بالا
۱۰۰	۳۰۰	۱۰۰	۳۰۰	جمع

براساس نتایج جدول فوق بیشترین درصد فراوانی در محله شاه رکن‌الدین مربوط پاسخ‌دهندگان ۱۴ تا ۲۴ سال با ۳۰ درصد و در محله ولی‌آباد نیز پاسخ‌دهندگان ۲۵ تا ۳۴ سال با ۴۶/۷ درصد می‌باشد.



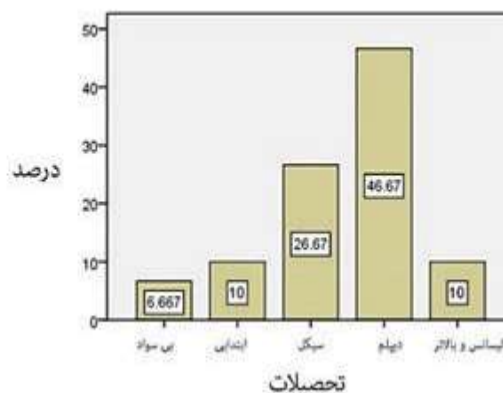
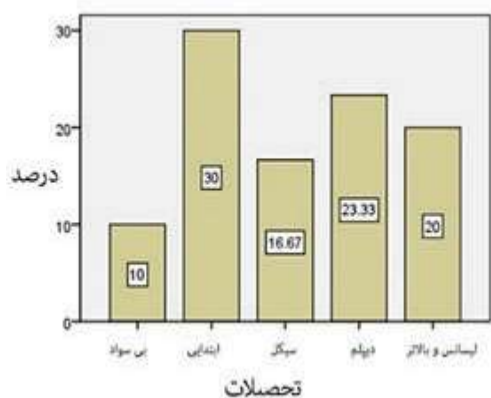
نمودار ۲- درصد فراوانی پاسخ‌دهندگان محله شاه رکن‌الدین (تصویر راست) و محله ولی‌آباد برحسب سن (تصویر چپ) (منبع: نگارنده)

بررسی فراوانی پاسخ‌دهندگان برحسب تحصیلات طبق بررسی‌های آماری درصد فراوانی پاسخ‌دهندگان براساس میزان تحصیلات به تفکیک محلات به شرح زیر است:

جدول ۶- توزیع فراوانی و درصد پاسخ‌دهندگان برحسب تحصیلات به تفکیک محله (منبع: نگارنده)

ولی‌آباد		شاه رکن‌الدین		
درصد	فراوانی	درصد	فراوانی	
۱۰	۳۰	۶/۷	۲۰	بی‌سواد
۳۰	۹۰	۱۰	۳۰	ابتدایی
۱۶/۷	۵۰	۲۶/۷	۸۰	سیکل
۲۳/۳	۷۰	۴۶/۷	۱۴۰	دیپلم
۲۰	۶۰	۱۰	۳۰	لیسانس و بالاتر
۱۰۰	۳۰۰	۱۰۰	۳۰۰	جمع

براساس نتایج جدول فوق بیشترین درصد فراوانی در محله شاه رکن‌الدین مربوط به پاسخ‌دهندگان دیپلم با ۴۶/۷ درصد می‌باشد. و در محله ولی‌آباد نیز پاسخ‌دهندگان ابتدایی با ۳۰ درصد



نمودار ۳- درصد فراوانی پاسخ‌دهندگان محله شاه رکن‌الدین (تصویر راست) و محله ولی‌آباد برحسب تحصیلات (تصویر چپ) (منبع: نگارنده)

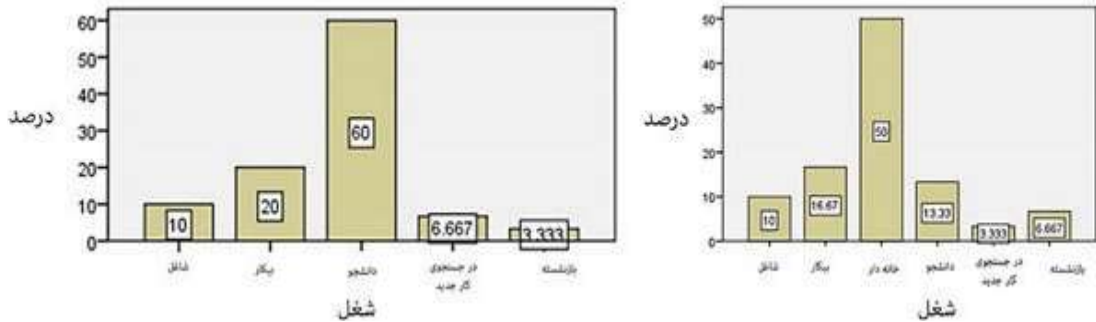
تفکیک محلات به شرح زیر است:

بررسی فراوانی پاسخ‌دهندگان برحسب شغل طبق بررسی‌های آماری وضعیت شغلی پاسخ‌دهندگان به

جدول ۷- توزیع فراوانی و درصد پاسخ‌دهندگان برحسب شغل به تفکیک محله

ولی‌آباد		شاه رکن‌الدین		
درصد	فراوانی	درصد	فراوانی	
۱۰	۳۰	۱۰	۳۰	شاغل
۲۰	۶۰	۱۶/۷	۵۰	بیکار
۰	۰	۵۰	۱۵۰	خانه‌دار
۶۰	۱۸۰	۱۳/۳	۴۰	دانشجو
۶/۷	۲۰	۳/۳	۱۰	در جستجوی کار جدید
۳/۳	۱۰	۶/۷	۲۰	بازنشسته
۱۰۰	۳۰۰	۱۰۰	۳۰۰	جمع

بر اساس نتایج جدول فوق بیشترین درصد فراوانی در محله شاه رکن الدین مربوط پاسخ‌دهندگان خانه‌دار با ۵۰ درصد و در محله ولی‌آباد نیز پاسخ‌دهندگان دانشجویان با ۶۰ درصد می‌باشد.



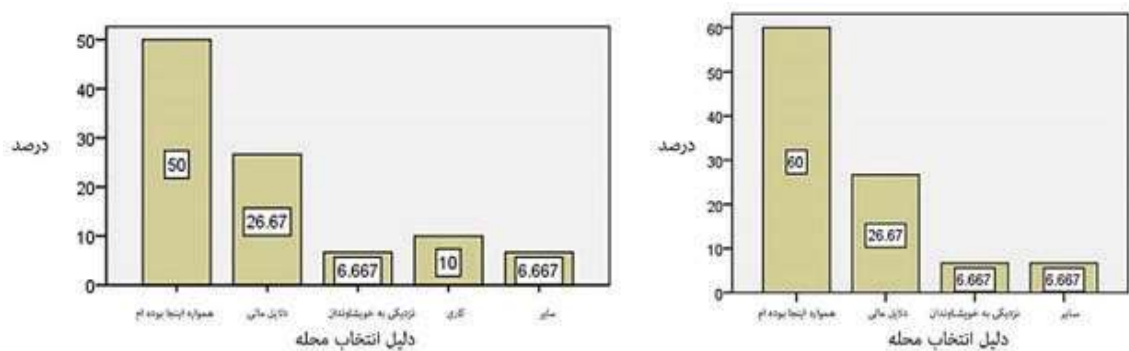
شماره ۴- درصد فراوانی پاسخ‌دهندگان محله شاه رکن الدین (تصویر راست) و محله ولی‌آباد بر حسب شغل (تصویر چپ) (منبع: نگارنده)

بررسی دلایل انتخاب محله طبق بررسی‌های آماری علل انتخاب محل سکونت است: پاسخ‌دهندگان در محلات شهری مورد مطالعه به شرح زیر

جدول ۸- توزیع فراوانی و درصد پاسخ‌دهندگان بر حسب دلایل انتخاب محله (منبع: نگارنده)

	شاه رکن الدین		ولی‌آباد	
	درصد	فراوانی	درصد	فراوانی
همواره اینجا زندگی کرده‌ام	۶۰	۱۸۰	۵۰	۱۵۰
دلایل مالی	۲۶/۷	۸۰	۲۶/۷	۸۰
نزدیکی به خویشاوندان	۰	۰	۶/۷	۲۰
دلایل کاری	۶/۷	۲۰	۱۰	۳۰
سایر موارد	۶/۷	۲۰	۶/۷	۲۰
جمع	۱۰۰	۳۰۰	۱۰۰	۳۰۰

بر اساس نتایج جدول فوق بیشترین درصد فراوانی در محله شاه رکن الدین مربوط پاسخ‌دهندگانی که همواره در محل بوده‌اند با ۵۰ درصد می‌باشد. بوده‌اند با ۶۰ درصد و در محله ولی‌آباد نیز پاسخ‌دهندگانی که همواره در محل بوده‌اند با ۵۰ درصد می‌باشد.



شماره ۵- درصد فراوانی پاسخ‌دهندگان محله شاه رکن الدین (تصویر راست) و محله ولی‌آباد بر حسب دلایل انتخاب محله (تصویر چپ) (منبع: نگارنده)

### بررسی مدت اقامت ساکنان در محله

در محله موردنظر به شرح زیر است:

طبق بررسی‌های آماری مدت‌زمان سکونت پاسخ‌دهندگان

جدول ۹- توزیع فراوانی و درصد پاسخ‌دهندگان برحسب مدت اقامت در محله به تفکیک محله (منبع: نگارنده)

ولی‌آباد		شاه رکن‌الدین		
درصد	فراوانی	درصد	فراوانی	
۳۰	۹۰	۲۳/۳	۷۰	۵-۱ سال
۱۰	۳۰	۲۶/۷	۸۰	۵-۱۰ سال
۱۶/۷	۵۰	۱۰	۳۰	۱۰-۱۵ سال
۴۳/۳	۱۳۰	۴۰	۱۲۰	۱۵ سال به بالا
۱۰۰	۳۰۰	۱۰۰	۳۰۰	جمع

براساس نتایج جدول فوق بیشترین درصد فراوانی در محله شاه رکن‌الدین مربوط پاسخ‌دهندگانی که ۱۵ سال به بالا در محل بوده‌اند با ۴۰ درصد و در محله ولی‌آباد نیز پاسخ‌دهندگانی که ۱۵ سال به بالا در محل بوده‌اند با ۴۳/۳ درصد می‌باشد.

جدول ۱۰- توزیع فراوانی و درصد پاسخ‌دهندگان برحسب میزان علاقه‌مندی به ماندن در محله (منبع: نگارنده)

ولی‌آباد		شاه رکن‌الدین		
درصد	فراوانی	درصد	فراوانی	
۶۳/۳	۱۹۰	۶۳/۳	۱۹۰	بله
۳۶/۷	۱۱۰	۳۶/۷	۱۱۰	خیر
۱۰۰	۳۰۰	۱۰۰	۳۰۰	جمع

جدول ۱۱- بررسی نرمال بودن متغیر تحقیق (منبع: نگارنده)

متغیر تحقیق	مقدار کلموگروف-اسمیرنوف	سطح معناداری
احساس امنیت	۰/۸۱۸	۰/۵۱۵

براساس نتایج جدول فوق بیشترین درصد فراوانی در محله شاه رکن‌الدین مربوط پاسخ‌دهندگانی که علاقه‌مند به ماندن در محله بوده‌اند با ۶۳/۳ درصد و در محله ولی‌آباد نیز پاسخ‌دهندگانی که علاقه‌مند به ماندن در محل بوده‌اند با ۶۳/۳ درصد می‌باشد.

### آمار استنباطی

#### بررسی نرمال بودن داده‌ها

ابتدا قبل از بررسی فرضیه‌های پژوهش لازم است برای بررسی نرمال بودن متغیرها و مؤلفه‌های تحقیق از آزمون کولموگروف-اسمیرنوف استفاده می‌کنیم.

براساس نتایج به‌دست‌آمده از جدول (۱۱) متغیرها در سطح معنی‌داری ۰/۰۵ نرمال می‌باشند. از این‌رو در ادامه از آزمون‌های پارامتری  $t$  تک نمونه‌ای استفاده خواهد شد.

بررسی فرضیات پژوهش: در این بخش تحلیل استنباطی فرضیات پژوهش با استفاده از آزمون  $t$  تک گروهی با میانگین نظری ۳ ارائه می‌گردد.

فرضیه اول پژوهش: احساس امنیت در محله شاه رکن‌الدین از سطح قابل قبولی برخوردار است.

جدول ۱۲- نتایج آزمون t تک نمونه‌ای در مورد فرضیه اول (منبع: نگارنده)

Test value = 3			انحراف معیار	میانگین	تعداد	شاخص
sig	df	t				
۰/۰۰۱	۲۹	۳/۵۶۴	۰/۵۴	۳/۳۵	۳۰۰	فرضیه اول

داده‌های جدول (۱۲) نشان می‌دهد که چون مقدار  $t = 3/564$  در سطح معناداری  $\alpha = 0/05$  معنادار است، بنابراین فرضیه پژوهش تأیید شده لذا می‌توان نتیجه گرفت که به‌طور کلی احساس امنیت در محله شاه رکن‌الدین از سطح قابل قبولی برخوردار است. بالاتر بودن مقدار میانگین تجربی از میانگین نظری نیز گویای این مطلب می‌باشد که احساس امنیت در محله شاه رکن‌الدین بالاتر از سطح متوسط می‌باشد. در جدول زیر نیز به بررسی تأثیر گویه‌های مؤثر در ایجاد احساس امنیت در محله شاه رکن‌الدین پرداخته شده است.

جدول ۱۳- نتایج آزمون t تک نمونه‌ای در مورد سؤالات مربوط به شاخص امنیت در محله شاه رکن‌الدین (منبع: نگارنده)

Test value = 3			انحراف معیار	میانگین	تعداد	شاخص	گویه‌ها
sig	df	t					
۰/۰۰۶	۲۹	-۲/۹۳	۱/۴۳	۲/۲۳	۳۰۰		کوچه‌های تاریک و بسیار خلوت
۰/۰۴۱	۲۹	-۲/۱۳	۱/۱۹	۲/۵۳	۳۰۰		حاشیه ساختمان‌های نیمه‌کاره یا متروک
۰/۲۸۱	۲۹	-۱/۰۹۹	۰/۹۹۷	۲/۸	۳۰۰		پیاده‌روهای طولانی و بدون کسبه
۰/۰۳۱	۲۹	۲/۲۶	۰/۹۶۸	۳/۴	۳۰۰		پارک‌ها و کوچه‌هایی که از پنجره خانه‌ها به آن‌ها دید وجود دارد
۰/۰۰۲	۲۹	۳/۴۶	۱/۴۲۳	۳/۹	۳۰۰		روشنایی خیابان‌ها و کوچه‌ها
۰/۰۰۰	۲۹	۶/۱۵	۱/۰۰۸	۴/۱۳	۳۰۰		خیابان‌های شلوغ و مملو از جمعیت
۰/۰۴۵	۲۹	۲/۰۹	۱/۳	۳/۵	۳۰۰		ترافیک زیاد شبانه
۰/۰۰۲	۲۹	۳/۳۶	۱/۲۵	۳/۷۷	۳۰۰		وجود فعالیت‌های شبانه
۰/۰۰۰	۲۹	۴/۱۹	۱/۴۷	۴/۱۳	۳۰۰		حضور پلیس در محله
۰/۰۰۲	۲۹	۳/۴۳	۱/۲۲	۳/۷۷	۳۰۰		ارتقا سطح فرهنگی مردم
۰/۰۰۰	۲۹	۴/۹۶	۱/۰۶	۳/۹۷	۳۰۰		وجود فضای تجمع در محله
۰/۰۰۱	۲۹	-۳/۸۷	۱/۲۲	۲/۱۳	۳۰۰		وجود افراد ناشناس در محله

داده‌های جدول (۱۳) نشان می‌دهد که در سطح معناداری  $\alpha = 0/05$  چون مقدار  $t$  در اکثر گویه‌ها معنادار است لذا می‌توان چنین استنباط کرد که شاخص‌های مؤثر بر احساس امنیت شهروندان محله شاه رکن‌الدین عبارت‌اند از: کوچه‌های تاریک و بسیار خلوت، حاشیه ساختمان‌های نیمه‌کاره یا متروک، پارک‌ها و کوچه‌هایی که از پنجره خانه‌ها به آن‌ها دید وجود دارد، روشنایی خیابان‌ها و کوچه‌ها، خیابان‌های شلوغ و مملو از جمعیت، ترافیک زیاد شبانه، وجود فعالیت‌های شبانه، حضور پلیس در محله، ارتقا سطح فرهنگی مردم و وجود فضای تجمع در محله نیز نشان می‌دهد افزایش هر کدام از این عوامل باعث ایجاد احساس امنیت بیشتر در شهروندان محلات

داده‌های جدول (۱۳) نشان می‌دهد که در سطح معناداری  $\alpha = 0/05$  چون مقدار  $t$  در اکثر گویه‌ها معنادار است لذا می‌توان چنین استنباط کرد که شاخص‌های مؤثر بر احساس امنیت شهروندان محله شاه رکن‌الدین عبارت‌اند از: کوچه‌های تاریک و بسیار خلوت، حاشیه ساختمان‌های نیمه‌کاره یا متروک، پارک‌ها و کوچه‌هایی که از پنجره خانه‌ها به آن‌ها دید وجود دارد، روشنایی خیابان‌ها و کوچه‌ها، خیابان‌های شلوغ و مملو از جمعیت، ترافیک زیاد شبانه، وجود فعالیت‌های شبانه، حضور پلیس در محله، ارتقا سطح فرهنگی مردم و وجود فضای تجمع در محله نیز نشان می‌دهد افزایش هر کدام از این عوامل باعث ایجاد احساس امنیت بیشتر در شهروندان محلات

شاه رکن‌الدین می‌شود. همچنین کاهش کوچه‌های تاریک و بسیار خلوت، حاشیه ساختمان‌های نیمه‌کاره یا متروک و وجود افراد ناشناس در محله نیز باعث افزایش احساس امنیت در شهروندان محلات شاه رکن‌الدین می‌شود.

جدول ۱۴: نتایج آزمون t تک نمونه‌ای در مورد فرضیه دوم (منبع: نگارنده)

Test value = 3			انحراف معیار	میانگین	تعداد	شاخص	فرضیه
Sig	df	t					
۰/۰۳۱	۲۹	۲/۲۶	۰/۳۸	۳/۱۶	۳۰۰		فرضیه دوم

داده‌های جدول (۱۳) نشان می‌دهد که چون مقدار  $3/564$   $t =$  در سطح معناداری  $\alpha = ۰/۰۵$  معنادار است، بنابراین فرضیه پژوهش تأیید شده لذا می‌توان نتیجه گرفت که به‌طور کلی احساس امنیت در محله ولی‌آباد از سطح قابل قبولی برخوردار است. بالاتر بودن مقدار میانگین تجربی از

جدول ۱۵: نتایج آزمون t تک نمونه‌ای در مورد سوالات مربوط به شاخص امنیت در محله ولی‌آباد (منبع: نگارنده)

Test value = 3			انحراف معیار	میانگین	تعداد	شاخص	گویه‌ها
sig	Df	t					
۰/۰۰۰	۲۹	-۴/۲۵۵	۱/۲۰۲	۲/۰۷	۳۰۰		کوچه‌های تاریک و بسیار خلوت
۰/۰۰۰	۲۹	-۴/۳۷۲	۰/۸۷۷	۲/۳	۳۰۰		حاشیه ساختمان‌های نیمه‌کاره یا متروک
۰/۰۷	۲۹	-۱/۸۸۲	۰/۶۷۹	۲/۷۷	۳۰۰		پیاپیاده‌روهای طولانی و بدون کسبه
۰/۸۸۷	۲۹	--/۱۴۳	۱/۲۷۳	۲/۹۷	۳۰۰		پارک‌ها و کوچه‌هایی که از پنجره خانه‌ها به آن‌ها دید وجود دارد
۰/۰۰۰	۲۹	۸/۹	۰/۹	۴/۴۷	۳۰۰		روشنایی خیابان‌ها و کوچه‌ها
۰/۰۱۹	۲۹	۲/۴۷	۱/۴۰۲	۳/۶۳	۳۰۰		خیابان‌های شلوغ و مملو از جمعیت
۰/۳۵۴	۲۹	--/۹۴۲	۱/۳۵۷	۲/۷۷	۳۰۰		ترافیک زیاد شبانه
۰/۴۳۲	۲۹	--/۷۹۷	۱/۳۷۵	۲/۸	۳۰۰		وجود فعالیت‌های شبانه
۰/۰۰۰	۲۹	۷/۶۴	۱/۰۷۵	۴/۵	۳۰۰		حضور پلیس در محله
۰/۰۰۰	۲۹	۷/۰۵۹	۰/۸۲۸	۴/۰۷	۳۰۰		ارتقا سطح فرهنگی مردم
۰/۰۰۰	۲۹	۴/۱۶۵	۱/۲۵۸	۳/۹۳	۳۰۰		وجود فضای تجمع در محله
۰/۰۰۰	۲۹	-۷/۹۱	۰/۹۲۲	۱/۶۷	۳۰۰		وجود افراد ناشناس در محله

مردم، وجود فضای تجمع در محله و وجود افراد ناشناس در محله. بالاتر بودن مقدار میانگین تجربی از میانگین نظری در گویه‌های روشنایی خیابان‌ها و کوچه‌ها، خیابان‌های شلوغ و مملو از جمعیت، حضور پلیس در محله، ارتقا سطح فرهنگی مردم و وجود فضای تجمع در محله نیز نشان می‌دهد افزایش هر کدام از این عوامل باعث ایجاد احساس امنیت بیشتر در شهروندان محله ولی‌آباد می‌شود.

داده‌های جدول (۱۵) نشان می‌دهد که در سطح معناداری  $\alpha = ۰/۰۵$  چون مقدار  $t$  در اکثر گویه‌ها معنادار است لذا می‌توان چنین استنباط کرد که شاخص‌های مؤثر بر احساس امنیت شهروندان محله ولی‌آباد عبارتند از: کوچه‌های تاریک و بسیار خلوت، حاشیه ساختمان‌های نیمه‌کاره یا متروک، روشنایی خیابان‌ها و کوچه‌ها، خیابان‌های شلوغ و مملو از جمعیت، حضور پلیس در محله، ارتقا سطح فرهنگی

کاربری‌های متنوع ضمن افزایش جذابیت‌های محیطی منجر به تشویق شهروندان به حضور شبانه و ایجاد خیابان‌های شلوغ و مملو از جمعیت و ارتقاء حس امنیت زنان در محله می‌شود.

با فراهم کردن وسایل تأمین روشنایی در معابر و کوچه‌ها، ایجاد گره‌ها و فضاهای شهری مطلوب، ایجاد منظره مناسب و کارآمد، علاوه بر حفظ حیات شبانه محله، میزان روشنایی و نظارت بر محله را افزایش داد و باعث افزایش احساس امنیت زنان محله شد.

با طراحی مرکز محله، پارک‌ها و فضاهای سبز علاوه بر افزایش میزان نظارت بر محله، فضاهایی جهت تجمع زنان محله فراهم کرد و احساس امنیت را ارتقاء داد.

در نظر گرفتن فضاهایی برای پلیس محله و فراهم کردن حضور فعال شبانه‌روزی آن‌ها در محله باعث عدم تجمع و رفت‌وآمدهای بی‌مورد افراد ناشناس در محله و حاشیه ساختمان‌های نیمه‌کاره و ارتقا احساس امنیت در زنان محله می‌شود.

#### منابع

احمدی، محمد و کلدی، علیرضا. (۱۳۹۱). بررسی احساس امنیت اجتماعی زنان در شهر سنجند و عوامل اجتماعی مؤثر بر آن. فصلنامه زن و جامعه، ۳(۱۲)، ۱-۲۰.

اعظم آزاده، منصوره، قاضی نژاد، مریم و صادقی ولنی، آرزو. (۱۳۹۵). بررسی رابطه بین موفقیت محله و احساس امنیت اجتماعی زنان (مقایسه تطبیقی دو محله ونک و سرآسیاب). زن در فرهنگ و هنر، ۸(۲)، ۲۰۵-۲۲۴. doi: 10.22059/jwi-ca.2016.60315

بمانیان، م، رفهسان، م و ضابطیان/ا (۱۳۸۸)؛ سنجش عوامل مؤثر بر ارتقاء امنیت زنان در محیط‌های شهری (مورد محدوده اطراف پارک شهر تهران؛ فصلنامه علمی پژوهشی پژوهش زنان، د ۷، ش ۳، ص ۴۹-۶۷.

بیکی، پریسا و رجبی، آریتا و سجادی، ژیلدا. (۱۳۹۸). بررسی عوامل مؤثر بر امنیت زنان در بافت فرسوده محله طرشت، <https://civilica.com/doc/1038323>

پوراحمد، احمد؛ آروین، محمود؛ رحیم‌پور، نگار (۱۳۹۶)؛ ارزیابی احساس امنیت زنان در فضاهای شهری مطالعه موردی: منطقه یک شهر اهواز، فصلنامه مطالعات شهری، تابستان ۱۳۹۶، دوره ۶، شماره ۲۲، صص. ۵۳-۶۸

پیری، فاطمه و ملکی، سعید (۱۳۹۵)؛ بررسی احساس امنیت ساکنان در بافت‌های فرسوده شهری (مورد مطالعه: محله عامری شهر اهواز)، فصلنامه پژوهش‌های دانش انظامی، پاییز ۱۳۹۵، سال ۱۸، شماره ۳، صص ۱۴۱-۱۲۳.

حاجی احمدی همدانی، آ؛ ماجدی، ح؛ و جهان‌شاهلو، ل (۱۳۹۴). بررسی معیارهای تأثیرگذار برافزایش میزان فعالیت زنان در فضاهای شهری؛ مطالعه موردی محله پونک (۲۰ متری گلستان) شهر تهران فصلنامه علمی- پژوهشی مطالعات شهری، ش ۱۴، ص ۵۸-۴۷.

همچنین کاهش کوچه‌های تاریک و بسیار خلوت، حاشیه ساختمان‌های نیمه‌کاره یا متروک و وجود افراد ناشناس در محله نیز باعث افزایش احساس امنیت در شهروندان محلات ولی‌آباد می‌شود.

#### نتیجه‌گیری

بنابر تحقیقات موجود به این نتیجه می‌رسیم که باوجود تفاوت‌های کالبدی و ساختاری که در دو محله شاه رکن‌الدین و ولی‌آباد واقع در شهرستان دزفول، استان خوزستان وجود دارد اما زنان هر دو محله احساس امنیت کرده و امنیت در دو محله از سطح قابل قبولی برخوردار است.

به‌طور کلی در محله شاه رکن‌الدین دو مؤلفه جاده‌های شلوغ و مملو از جمعیت و حضور پلیس در محله در اولویت افزایش سطح احساس امنیت شهروندان زن توسط ساکنین مورد تأکید قرار گرفته است. وجود کوچه‌های تاریک و بسیار خلوت، وجود افراد ناشناس در محله بیشترین تأثیر را در ایجاد احساس ترس و عدم امنیت شهروندان زن در محله شاه رکن‌الدین دارد. علاوه بر موارد فوق وجود پارک‌ها و کوچه‌هایی که از پنجره خانه‌ها به آن‌ها دید وجود دارد، تأمین روشنایی خیابان‌ها و کوچه‌ها، وجود فعالیت شبانه و ترافیک زیاد شبانه، ارتقاء سطح فرهنگی مردم، وجود فضاهای تجمع در محله در افزایش سطح امنیت زنان مؤثر و وجود عواملی همچون دسترسی به حاشیه ساختمان‌های نیمه‌کاره و متروک، پیاده‌روهای طولانی و بدون کسبه باعث ایجاد ترس و عدم احساس امنیت در شهروندان زن محله شاه رکن‌الدین می‌شود.

در محله ولی‌آباد، دو مؤلفه روشنایی کوچه‌ها و خیابان‌ها و حضور پلیس در محله در اولویت افزایش سطح احساس امنیت شهروندان زن توسط ساکنین مورد تأکید قرار گرفته است. وجود افراد ناشناس در محله و وجود کوچه‌های تاریک و بسیار خلوت در محله بیشترین تأثیر را در ایجاد احساس ترس و عدم امنیت در زنان محله دارد.

علاوه بر موارد فوق وجود خیابان‌های شلوغ و مملو از جمعیت، وجود فعالیت شبانه، وجود فضاهای تجمع در محله، وجود پارک‌ها و کوچه‌هایی که از پنجره خانه‌ها به آن‌ها دید وجود دارد، ارتقاء سطح فرهنگی مردم در افزایش سطح امنیت زنان محله مؤثر و وجود عواملی هم چون دسترسی به حاشیه ساختمان‌های نیمه‌کاره و متروک باعث ایجاد احساس ترس و عدم امنیت زنان محله می‌شود.

راهکارهای ارائه‌شده جهت دستیابی به سطح بالاتری از احساس امنیت در شهروندان زن ساکن در محله به شرح زیر می‌باشد:

• وجود جذابیت‌های گردشگری در برخی نقاط محدوده،

- the right to everyday life”, *Journal of Urban Affairs*. 39, 3, 323-334.
- Bell, W. (1998), “Women and community safety”. *Bell Planning Associates South Australia*, No 32: 1-26.
  - Bonnete, Carole, Sophie Buffeteau, and Pascal Godfrey (2007), “Effects of Security Location on Social Security in France.” *Population* 61(1): 41-70.
  - Buckingham, S. (2010). *Examining the Right to the City from a Gender Perspective*. *Cities for All*, 57.
  - Buckingham, S. (2010). *Examining the Right to the City from a Gender Perspective*. *Cities for All*, 57.
  - Carmona, M. (2003). *public space urban space the demnsions of urban disegn. tehran: art university./ PERSIAN*
  - Helali, E., Sholeh, M., Bazrgar, M.R., Roosta, M., *Investigating the Factors Affecting the Presence of Women in Behavioral Settings with an Emphasis on Environmental Perception Case study: Goldasht Ma’ali Abad Neighborhood of Shiraz., Quarterly Journal of Women and Society*. 2022; 13 (49): 151-170. DOI:10.30495/JZVJ.2022.25175.3268
  - Movahed, Majid anh Hemat, Soghra (1392), the Study of Social and Cultural Factors Related to Women’s Societal Security Feeling, *Journal of Women and Society*, 4th year, Issue 2, Summer 1392, P 4/ Persian.
  - Yon, A., & Nadimpalli, S. (2017). *Cities for whom? Re-examining identity, to reclaim the right to the city for women*. *Australian Planner*, 54(1), 33-40.
  - رضازاده، ر، محمدی، م؛ (۱۳۸۷)؛ طراحی فضاهای محله‌ای با تأکید بر رویکرد عدالت جنسیتی. *چارچوب اصول اخلاق مراقبتی؛ فصلنامه علمی - پژوهشی نامه معماری و شهرسازی*، ش ۲، ص ۹۲-۷۳.
  - روستا، مریم و احمدی، پردیس. (۱۳۹۸). *بررسی تأثیر عوامل محیطی بر احساس امنیت زنان (نمونه موردی محله سهل‌آباد شیراز)*. پژوهش‌های راهبردی مسائل اجتماعی ایران، ۱۸(۱)، ۸۵-۹۶. doi: 10.22108/ssoss.2019.111934.1266
  - فاطمه جم، مریم محمدی؛ امنیت زنان و قلمروگرایی در محل‌های سنتی؛ *نشریه هفت شهر، پیایی ۵۷-۵۸ (بهار و تابستان ۱۳۹۶)*، صص ۱۷۵-۱۸۵
  - فلاحتی، لیلیا. (۱۳۹۴). *ساختار فضایی شهر و احساس امنیت در بین زنان (مطالعه موردی: ورودی مترو تجریش و پایانه جنوب تهران)*. *مطالعات شهر ایرانی اسلامی*، ۵(۲۰)، ۶۱-۷۳. SID. <https://sid.ir/paper/506414/fa>
  - فلاحتی، لیلیا. (۱۳۹۴). *ساختار فضایی شهر و احساس امنیت در بین زنان (مطالعه موردی: ورودی مترو تجریش و پایانه جنوب تهران)*. *مطالعات شهر ایرانی اسلامی*، ۵(۲۰)، ۶۱-۷۳. SID. <https://sid.ir/paper/506414/fa>
  - فنی، زهره و احمدی، لیلیا. (۱۳۹۹). *زنان و جستجوی حق به شهر در پیاده‌راه‌های جنسیتی (مورد مطالعه: منطقه ۶ شهرداری تهران)*. *توسعه اجتماعی*، ۱۵(۱)، ۷۱-۱۰۰. doi: 10.22055/qjdsd.2020.16735
  - قاضی نژاد، م؛ و شاکری، ف. (۱۳۹۱)، *بررسی و تحلیل جامعه‌شناختی ترس از جرم و رفتارهای غیرمدنی در میان زنان شهر تهران با تأکید بر هویت جنسی و هویت مدنی، فصلنامه علمی - پژوهشی مسائل اجتماعی ایران* د ۳، ش ۲، ص ۲۰۲-۱۸۱.
  - کیقبادی، س. ۱۳۹۳، *ارتقاء حضور زنان در فضای شهری با رویکرد توسعه امنیت اجتماعی (نمونه موردی بلوار سجاد مشهد)*؛ نخستین همایش مهندسی عمران معماری و مدیریت پایدار شهری، گرگان.
  - گلی، علی، قاسم‌زاده، بهنام، فتح بقالی، عاطفه و رمضان مقدم واجاری، یاسمن. (۱۳۹۴). *عوامل مؤثر در احساس امنیت اجتماعی زنان در فضاهای عمومی شهری (مطالعه موردی: پارک ائل گلی تبریز)*. *مطالعات راهبردی زنان (کتاب زنان)*، ۱۸(۶۹)، ۹۷-۱۳۶. SID. <https://sid.ir/paper/93990/fa>
  - گلی، علی؛ ۱۳۹۰؛ *زنان و امنیت در فضاهای عمومی شهری (مطالعه موردی پارک آزادی شیراز)*؛ فصلنامه علمی پژوهشی جامعه‌شناسی تاریخی، د ۳، ش ۲، ص ۱۶۵-۱۴۳.
  - مدنی پور، ع؛ (۱۳۸۷). *فضاهای عمومی و خصوصی شهر ترجمه: فرشاد نوریان، تهران: شرکت پردازش و برنامه‌ریزی شهری*.
  - نقدی، اسداله و دارابی، سارا. (۱۳۹۳). *دسترسی زنان به فضاهای شهری (مطالعه موردی: زنان شهر ایلام)*. *زن در فرهنگ و هنر*، ۴(۴)، ۴۶۱-۴۷۰. doi: 10.22059/jwi-ca.2014.56020
  - Beebeejaun, Y. (2017). “Gender, urban space, and the right to everyday life”, *Journal of Urban Affairs*. 39, 3, 323-334.
  - Beebeejaun, Y. (2017). “Gender, urban space, and

# Evaluation and Assessment of Women's Sense of Security in Urban Areas (Case Study: Area Shah Rukn al-Din and Valiabad in Dezful-Khuzestan)

Kourosh Momeni<sup>1\*</sup> / Asrin Mohamadi<sup>2</sup> / Ali Gheibi<sup>3</sup>

Received: 2024/04/18

Accepted: 2024/06/11

Available Online: 2024/09/22

## Abstract

One of the important parts of security in the urban space, the provision of which guarantees the security of other sections of the society, is the security of women in the urban space. The physical condition of urban areas, social factors, people's culture and many indicators in the level of security of urban spaces on women as a part of the society that needs to be entitled to citizenship rights, in the concept of the right to the city, also has the necessary authority to use and be present in urban spaces. and their living quarters are effective. In the present study examines the safety of women as one of the basic needs of society, both old and new (Shah Rukn al-Din and Valiabad in Dezful) investigated to In order to evaluate, the quantitative method has been used and via a questionnaire, the individuals have been surveyed and the collected data have been analyzed by the statistical analyses. The study findings revealed that despite the special and structural differences in the two local areas known as Shah Rukn al-Din and Valiabad in Dezful, the security level of the women is of acceptable level and no meaningful difference has been spotted in the security level of the women dwelling in these two neighborhoods. Other findings suggest that the increase of the factors such as: the lighting of the streets and alleys, busy and crowded streets, the presence of police in the area, the promotion of the people's culture, the existence of gathering spaces in the neighborhood and the decrease of the factors like dark and very quiet alleys, the margin of half-built or abandoned buildings, the attendance of strangers in the neighborhood create insecurity feeling among the women dwelling in the two neighborhoods.

**Keywords:** Urban, Urban security, The Security of Women.

1- Associate Professor, Department of Architecture, Faculty of Architecture and Urban Planning, Jundi-Shapur University of Technology, Dezful, Iran.

2- M.A. of Architecture, Department of Architecture, Faculty of Architecture and Urban Planning, Jundi-Shapur University of Technology, Dezful, Iran.

3- M.A. of Architecture, Department of Architecture, Faculty of Architecture and Urban Planning, Jundi-Shapur University of Technology, Dezful, Iran.

\* Corresponding Author: K\_Momeni@jsu.ac.ir

No. 91 / Autumn 2024

37-53